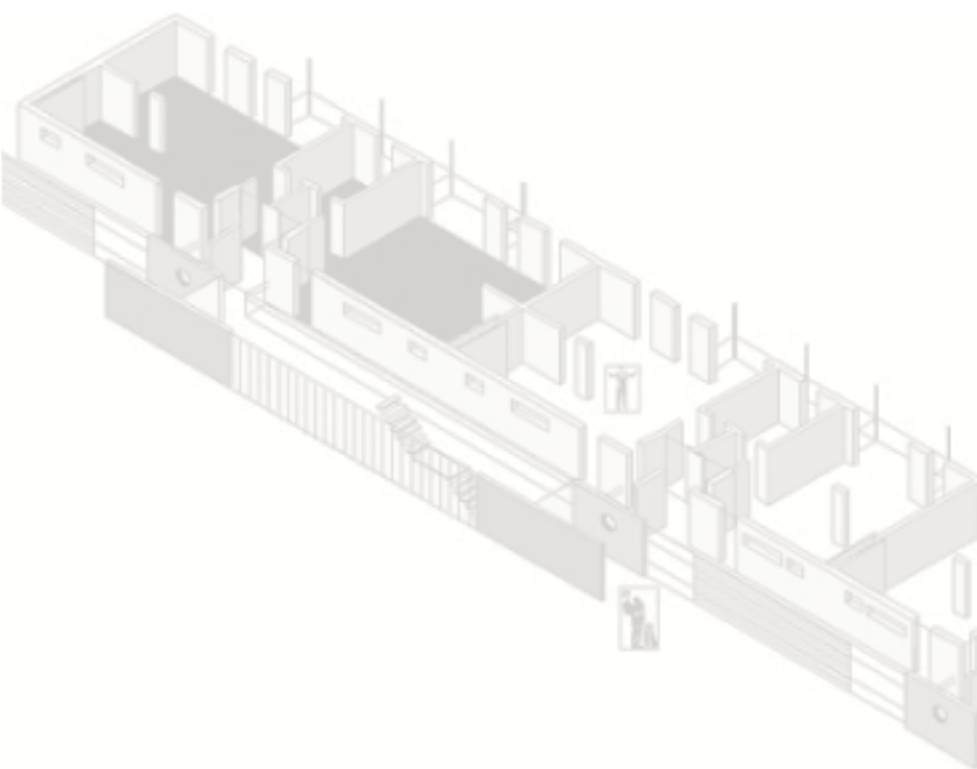




werkgruppe
architektur



architekten - ingenieure

rudolf schlamberger
dipl.ing. freier architekt bda

schaezlerstrasse 17
d-86150 augsburg
telefon 0821/50 930-0
telefax 0821/50 930-20
architekt@schlamberger.de

www.schlamberger.de

Büroprofil



ARCHITEKT

Dipl. Ing Rudolf Schlamberger BDA
Marburg/Drau 1951
Studium FH Augsburg 1973-74
Studium TU München 1974-80
Partnerschaft mit Max Speidel 1980-82
Eigenes Büro seit 1984

FORSCHUNG / LEHRE

Akademischer Rat Baukonstruktion 1981-84 TU München
Lehrauftrag Baukonstruktion 1982-96 FH Augsburg
Lehrauftrag CAD 1996-01 FH Augsburg

VERÖFFENTLICHUNGEN

Bauen + Wirtschaft, Architektur in München 2006
Architekten in Bayern / Bauten + Projekte 2000
Siedlungsmodelle Ideen-Konzepte-Planungen 1998
Wohnmodelle Bayern / Kostengünstige Wohnungsab. 1999
Siedlungsmodelle BAYern 1999
EDV Im Architekturbüro 1991
Häuser in Mischbauweise 1990
Neue Holzheäuser im Detail 1989
Holzkonstruktionen, Hallen - Brücken 1984
vom Recycling zum veredelten Holz 1986

MITARBEITER

Architekten angestellt und freiberuflich
Kooperation mit weiteren Architektur- und Ingenieurbüros
Kaufmännisch-Technische Angestellte
Praktikanten und Azubis

AUSSTATTUNG

CAD Allplan - Nemetschek
CAD Plandesign - Nemetschek
D-Board Plan2 - Nemetschek
AVA BOS + Allright - Nemetschek
ALLBUDGET - BIB
BUDGET-LV - BIB
Animation Allplan FT - 4D Studio
AVA G&W - California
ALLRIGHT-Safety
ALLRIGHT - Nemetschek
Management Powerproject
Photoshop
Freehand
Quark-Express



Realisierte Projekte

VERWALTUNGSGEBÄUDE

Hauptverwaltung Sparkasse Friedberg mit Max Speidel	1982
Bürogebäude Fa. Heggenstaller, Unterbernbach	1988
Büro + Geschäftshaus Sparkasse Friedberg	1989
Bürogebäude + KFZ-Ausstellungshallen Fa. Wiest	1991
Bürogebäude + KFZ-Hallen, LEW Neusäss	1992
Bürogebäude + KFZ-Hallen, LEW Meitingen	1994
Bürogebäude Fa. Treffler, München	1993
Stadtsparkasse, Augsburg	1999
Büro- und Parkhaus, Augsburg	2000

SCHULEN UND ALTENHEIME

Schule und Mehrzweckhalle Affing	1982
Schule Leipheim mit Max Speidel	1982
Mehrzweckhalle Schmiechen	1985
Berufsschule 4, Erweiterung, Stadt Augsburg	1995
Altenheim St. Servatius, Umbau + Sanierung	1995
Altenheim Sparkassenheim, Umbau + Sanierung	1985
Senioren Wohnanlage Richard-Wachter-Haus, Augsburg	1998

WOHN- UND GESCHÄFTSGEBÄUDE

Mehrfamilienhaus bei Fuggerei Augsburg	1983
Wohnanlage Strehle, Friedberg	1992
Wohn- und Geschäftsgebäude Bopfingen	1993
Mehrfamilienhaus am Kuhsee	1993
Stadthaus Wohnanlage, Augsburg	1995
Stadthaus Wohnanlage, Kissing	1995
Kostensparender Wohnungsbau Reichenbach, Vogtland	1995
Stadthaus Wohnanlage, Augsburg	1996
Experimenteller Wohnungsbau Kempten "Modellvorhaben"	1996
Experimenteller Wohnungsbau Passau "Modellvorhaben"	1996
Modellvorhaben "Kostensparender Wohnungsbau" Dingolfing	1997
Experimenteller Wohnungsbau Regensburg "Modellvorhaben"	1998
Experimenteller Wohnungsbau Prinz-Karl Viertel Augsburg	1998
250 WE, Studentenwohnheim Augsburg, Bauleitung	2001-03
78 ET Wohnungen Destouchesstr., Werkplanung, Bawobau	2003
111 ET Wohnungen Parkstadt Schwabing, Viterra	2004
108 ET Wohnungen Parkstadt Schwabing, Infraplan	005
54 ET Wohnungen Sendling, Infraplan	2006
80 ET Wohnungen Trudering, Infraplan, Werkplanung	2006

GEWERBE- UND INDUSTRIEGEBÄUDE

Industriehallen Fa. Moralt, Oettingen	1990
Pakethallen Fa. Domberger, Augsburg	1991
KFZ-Pflegehallen Fa. Domberger	1991
Freizeitanlage Konstanz	1992
Bürogebäude u. Autokranhalle Fa. Treffler, München	1997
Werkstatthalle Metallbau Hofberger, Unterbernbach	1997

Realisierte Projekte

WOHNHÄUSER

Pfarrhaus Friedberg	1980
Wohnhaus Speidel	1980
Villa Dr. Reithmeyr, Leitershofen	1987
Wohnhaus Ziegler, Bobingen	1988
Wohnhaus Dr. Räder, Aichach	1989
Wohnhaus Weidendorfer, Aichach	1989
Wohnanlage Strehle, Friedberg	1992
Wohnhaus Dr. Fürst, Aichach	1992
Wohnhaus Dr. Ullrich, Aichach	1993
Wohnhaus Kneißl, Aichach	1994
Wohnhaus Kigle, Ecknach	1994
Wohnhaus Haus, Kühbach	1994
Wohnhaus Dr. Tischner, Aichach	1995
Wohnhaus Treffler, Wessizell	1997
Wohnhaus Zegowitz, Mering	1997
Wohnhaus Spillmann, Eggenfelden	1998

HOLZSKELETT- UND HOLZRAHMENBAU

Wohnhaus Braun, Ustersbach	1984
Wohnhaus Kamm, Augsburg	1985
Wohnhaus Hermann, Mering	1985
Wohnhaus Kölnsperger, Bobingen	1985
Wohnhaus Bertholdt, Kissing	1985
Wohnhaus Scheid, Aystetten	1985
Wohnhaus Weiss, Westendorf	1986
Wohnhaus Schlamberger, Friedberg	1988
Wohnhaus Ostermeir, Wessizell	1988
Wohnhaus Weidendorfer, Aichach	1989
Wohnhaus Stölzle, Großaitingen	1990
Wohnhaus Moser, Kühbach	1990
Wohnhaus Schenkl, Schiltberg	1991
Wohnhaus Täuber, Kissing	1991
Ferienhaus Kalmbach, Görisried	1991
Wohnhaus Voit, Dinkelscherben	1991
Wohnhaus Richter, Merching	1993
Wohnhaus Zegowitz, Mering	1996
Wohnhaus Lugner, z Ried	1998

DENKMALSCHUTZ

Armenhaus, Friedberg ehem. Gefängnis	1985
Benefiziatenhaus, Friedberg	1985
Frühmessnerhaus, Friedberg	1985
Wohn- und Geschäftshaus, Friedberg	1997

STADTSANIERUNG

Platz- und Wegegestaltung, Friedberg	1985
Oberflächengestaltung, Augsburg/Oberhausen	1996

Wettbewerbe (Auswahl)

1. Realschule Günzburg	1976 --
2. Rathaus und Schule Affing	1978 1. Preis
3. Jugend-Bildungszentrum Lindau	1978 -
4. Stadtparkasse Friedberg	1979 1. Preis
5. Sonderschule Nördlingen	1979 4. Preis
6. Grund- und Hauptschule Markt Rettenbach	1979 3. Preis
7. Stadthalle Marktoberdorf	1979 2. Preis
8. Bauhof Kissing	1979 2. Ankauf
9. Altersheim Türkheim	1980 --
10. Altersheim Thannhausen	1980 --
11. Staatsarchiv Augsburg	1980 4. Preis
12. Schulerweiterung Leipheim	1980 2. Preis
13. Haus des Gastes Altstätten	1980 Ankauf
14. Schulerweiterung Welden	1980 2. Preis
15. Priesterseminar Augsburg	1980 Ankauf
16. Städtebaulicher Ideenwettbewerb OY	1980 Engere Wahl
17. Mehrzweckhalle Waltenhofen	1980 --
18. Verbandsschule Seeg	1980 --
19. Sonderschule Augsburg-Ost	1981 4. Preis
20. Finanzamt Nördlingen	1981 4. Preis
21. Bürger- und Feuerwehrhaus Illertissen	1981 4. Preis
22. Arbeitsamt Augsburg	1981 --
23. Mehrfachsporthalle Waldshut	1983 1. Preis
24. Städtebaulicher Ideenwb. Ortsmitte Senden	1984 4. Preis
25. Museum Königsbrunn	1984 --
26. Kostensparendes Bauen Immenstadt	1984 --
27. Kirche Dillingen	1985 --
28. Rathaus Neusäß	1985 1. Ankauf
29. Städtebaulicher Ideenwettbewerb Senden	1985 --
30. Altenwohnanlage Neu-Ulm	1985 Engere Wahl
31. Polizeipräsidium Augsburg	1986 1. Ankauf
32. Stadtparkasse und Landratsamt Lindau	1986 1. Ankauf
33. Feuerwehr Vöhringen	1986 --
34. Städtebaulicher Ideenwettbewerb Vöhringen	1986 --
35. Sportstätten Uni Augsburg	1987 4. Preis
36. Städtebaulicher Ideenwettbewerb Nördlingen	1987 --
37. Kirche und Pfarrzentrum Königsbrunn	1988 --
38. Städtebaulicher Ideenwettbewerb Göggingen	1989 Ankauf
39. Altersheim Bad Wörrishofen	1989 Engere Wahl
40. Rathaus Gundelfingen	1989 Ankauf
41. Altenheim Aichach	1990 Ankauf
42. Feuerwehr Senden	1990 --
43. Gemeindezentrum Altusried	1990 --
45. Gemeindezentrum Maisach	1990 2. Preis
46. Rathaus Weißenburg	1990 3. Preis
47. Altenheim Marktoberdorf	1991 1. Ankauf
48. Schule Tiefenbach	1991 --
49. Altenheim Günzburg	1991 --
50. Sonderschule Aichach	1991 5. Preis
51. Umbau + Erweit. Schule Biberbach	1992 5. Preis
52. Bürgerhaus Oberelchingen	1992 1. Ankauf

Wettbewerbe (Auswahl)

53. Schulmuseum Ichenhausen	1992 Preisgruppe
54. Schule Rehling (beschränkter WB)	1992 -
55. Schule Senden	1993 --
56. Altenwohnanlage Sontheim	1993 2. Preis
57. Kindergarten Gundelfingen	1993 2. Preis
58. Sporthalle Feuchtwangen	1993 3. Preis
59. Städtebaulicher Ideenwettbewerb Friedberg	1993 4. Preis
60. Ideen/Realis. WB Reichenbach/Vogtland	1993 --
61. Oberflächengestaltung Monheim	1994 --
62. Gymnasium Weissenhorn	1995 --
63. Architekturmuseum Schwaben	1995 --
64. Kosteng. Wohnungsbau Regensburg	1995 1. Preis
65. Kosteng. Wohnungsbau Dingolfing	1995 --
66. Kosteng. Wohnungsbau Königsbrunn	1995 --
67. Kosteng. Wohnungsbau Neu-Ulm	1995 --
68. Justizvollzugsanstalten Dresden	1996 4. Preis EU-offen
69. Das erschwingliche eigene Haus, Kempten	1996 Plangutachten
70. Kostensparende Wohnungsbauten Regensburg	1997 1. Preis EU-Offen
71. Experimenteller Wohnb. Augsburg/Localbahn	1997 Plangutachten
72. Gymnasium Berlin	1997 --
73. Wien - Röslergasse	1997
74. Qualitätvolle Alteneinrichtungen Steinheim	1997
75. Das erschwingliche eigene Haus Bamberg	1997 1. Ankauf
76. Prinz-Karl-Viertel Augsburg	1998 1. Preis
77. Bahnhof-Altstadt Regensburg	1998 in 2.Phase
78. Experimenteller Wohnungsbau Rüsselsheim	1998 --
79. JVA Regis	1998 --
80. Senioren-Wohnanlage Pfaffenhofen/Ilm	1999 --
81. Gymnasium Bruckmühl	1999
82. Studentenwohnheim Augsburg	1999
83. Rathaus Landsberg	1999
84. Ackermannbogen	2000 engere Wahl





Öffentliche Bestellung und Vereidigung

In 20 Jahren erworbene Erfahrung als Architekt im Bauen mit Holz und wissenschaftliche Arbeiten in Forschung und Lehre sind das Fundament für die Analyse und Begutachtung von Schäden an Holzbauteilen im Hochbau. Das Fachwissen wurde durch ein Fachgremium an der IHK München geprüft und eine Empfehlung zur öffentlichen Bestellung und Vereidigung als Sachverständiger für Schäden an Holzbauteilen im Hochbau ausgesprochen. Von der Industrie- und Handelskammer für Augsburg und Schwaben öffentlich bestellt und vereidigt.

Aufgaben und Aufträge

Als Gutachter, Berater und Schlichter für Unternehmen, Gerichte und Versicherungen. Verbraucher mit der Garantie dass die Gutachten den hohen Anforderungen gerecht werden. Die Begutachtung und Analyse der Schäden und die Auswertung zum Gutachten erfolgt nach neuesten wissenschaftlichen Methoden und Erkenntnissen. Gutachten für Schäden an Holzbauteilen im Hochbau.

Sachverständiger

von der Industrie und Handelskammer Schwaben öffentlich bestellt und vereidigt für Schäden an Holzbauteilen im Hochbau.

Zertifizierung

Sachverständiger für Bewertung bebauter und unbebauter Grundstücke, zertifiziert vom Verband freier Sachverständiger e.V.



Generalplaner

Die gesamtheitliche Führung eines interdisziplinären Teams, unter unserer Leitung und Verantwortung, vereinfacht für den Auftraggeber die Planungs- und Realisierungsphase beträchtlich.

Wir verfügen über langjährige Erfahrungen mit komplexen Planungen. Klare Teamstrukturen und Kompetenzregelungen sichern eine effiziente und speditive Planung, die den Terminerwartungen unserer Zeit gerecht werden kann.

Ganzheitliche Planung aus einer Hand

*Individuell abgestimmtes Planungsteam
Funktionelle und wirtschaftliche Architektur
Termin- und qualitätsbewusste Umsetzung*

Mit dem Generalplaner hat der Bauherr vom Entwurf bis zur schlüsselfertigen Übergabe des Objektes einen alleinigen Ansprechpartner für die Planung.

werkgruppe architektur

kooperation zwischen
Architektur - Generalplaner

Schlamberger Architekten BDA,
Augsburg und:

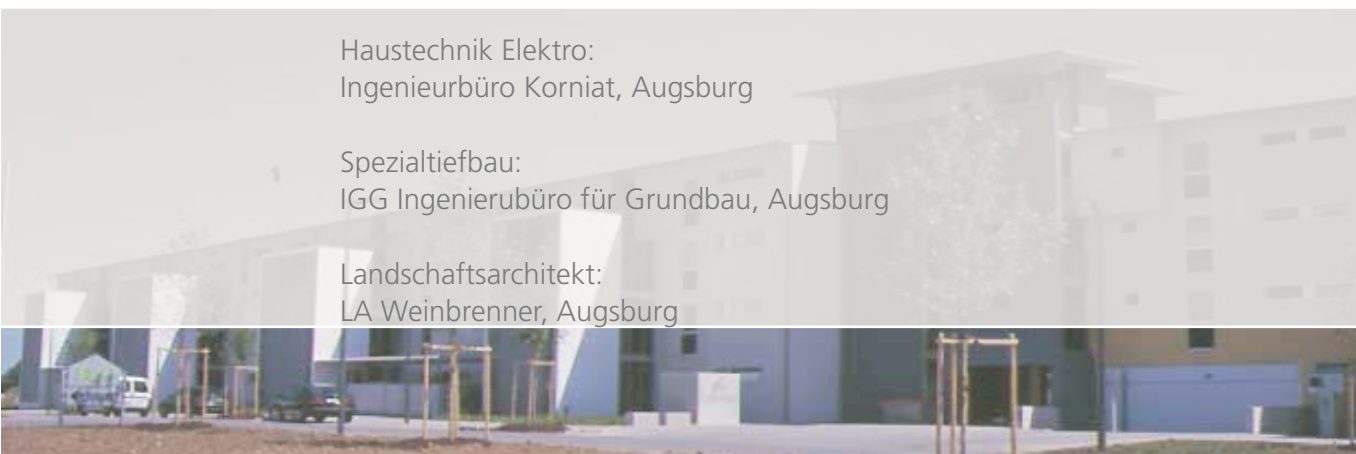
Tragwerksplanung:
Ingenieurbüro Bytow, Königsbrunn

Haustechnik HLS:
Ingenieurbüro Marek, Augsburg

Haustechnik Elektro:
Ingenieurbüro Korniat, Augsburg

Spezialtiefbau:
IGG Ingenieurbüro für Grundbau, Augsburg

Landschaftsarchitekt:
LA Weinbrenner, Augsburg



Planung mit digitalen Gebäudemodellen

wie geht das?

3-D Modell

Das 3-D Modell ist die maßstabgerechte Darstellung eines Objektes, Gebäudes, Bauteiles mit allen bauteil- und raumbezogenen Attributen. Im 3-D Modell sind alle Massen VOB-konform erfasst und erlauben eine genaue Massenauswertung für die Ausschreibung und Abrechnung.

Gebäudestandard

Der Gebäudestandard definiert sich aus dem Bauegefüge, den Raumbegrenzungen und dem Rohbaustandard, d.h. durch Rohbauelemente aus Boden, Wand, Decke, Öffnung, d.h. den Elementen der Raumbegrenzung. Allen Definitionen aus den Rohbaugewerken sind Leistungspositionen nach VOB mit Kostengruppen nach DIN 276 hinterlegt.

Ausbaustandard

Der Ausbaustandard wird definiert aus den Qualitätsstandards des Ausbaus für Wand-, Boden-, Deckenbelag wie Putz, Anstrich, Fliesen, Bodenbeläge etc. Allen Definitionen aus den Ausbaugewerken sind Leistungspositionen nach VOB mit Kostengruppen nach DIN 276 hinterlegt.

Die vorbeschriebenen Daten sind in graphischen Datenbanken erfasst. Aus diesen Datenbanken werden die Elemente und Standards dem 3-D Modell zugeordnet. Es entsteht das digitale Gebäudemodell in folgenden Schritten:

digitales Gebäudemodell

- zeichnerische Darstellung als 3-D Model in CAD
- Definition der Bauteile und Bauelemente
- Zuordnung der Daten aus der graphischen Datenbank
- automatische Auswertung aller Massen bei der 3-D Erzeugung
- automatische Übernahme in Leistungspositionen nach VOB
- automatische Auswertung der Kosten nach DIN 276 und StLB
- automatische Auswertung aller Flächen, Umbauter Raum, nach DIN
- automatische Erstellung der Baubeschreibung

Kostentransparenz

Für den Bauherren ist die enorme Zeit- und Kostenoptimierung schön während der Eingabe- und Werkplanung von Vorteil. Zu jeder Planungsphase ist eine genaue Kostentransparenz gegeben.

Alle unsere Projekte seit 2000 wurden mit digitalen Gebäudemodellen geplant und abgerechnet. Die geschätzten Kosten wurden sehr genau mit +- Abweichungen von 1-3 % eingehalten.

Dienstleistungen

Als Dienstleistung erbringen wir Kostenberechnungen und Ausschreibungen für Bauherren und Architektenkollegen. Wir übernehmen dabei die Eingabe- oder Werkplanung in digitale Gebäudemodelle und werten diese entsprechend aus und erstellen daraus die LVs.